

分布 中国；婆罗洲（加里曼丹）。

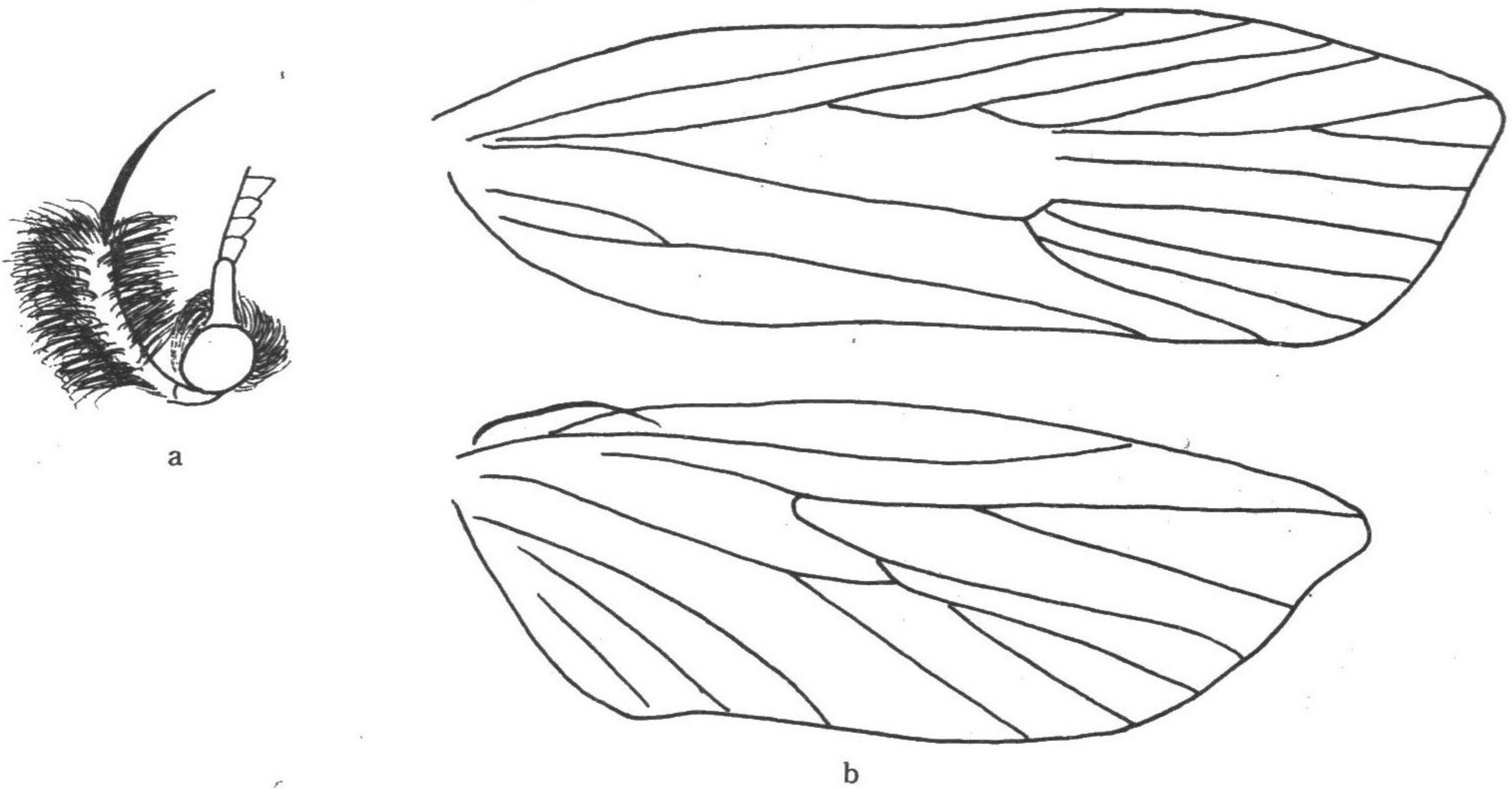


图 52 冠鳞合跗祝蛾 *Syntetarca pilidia* Wu

a. 脉序； b. ♂ 下唇须

说明 *Tirasia* Walker, 1864 是 *Tirasia* Walker, 1863 (Lepid. Psychidae) 的次同名, Meyrick (1925) 认为它是 *Lecithocera* 的次异名。Gozmány (1978) 认为它不是祝蛾属的次异名, 是独立的一个属, 因 *Tirasia* 是次同名, 无效, 故重新命名为 *Syntetarca*, 它与祝蛾属的区别在于♂下唇须中节的周围长满了长毛。

冠鳞合跗祝蛾 *Syntetarca pilidia* Wu, 1994

Syntetarca pilidia Wu, 1994, *Sinozoologia* 11: 140, fig. 30.

翅展 20mm。触角草黄色。下唇须及其长毛草黄色, 末节褐色。

头部、肩板、胸部黄褐色。前翅草黄色, 斑纹褐色: 肩斑较大, 中室斑小而横糊, 中室端斑较明显, 与周围散生的褐色鳞片相连, 翅内缘的基部和端部各有一块具直立长毛的区域, 缘毛草黄色。后翅草黄色, 半透明。

♂ **外生殖器** (图版 XIX-1) 爪突垫短宽, 颚形突细长。抱器背钩细, 末端尖。抱器瓣短而宽, 弯曲, 端半部呈靴状, 抱器腹窄。阳茎端基环盾状, 典型。阳茎比抱器瓣长, 但宽度仅为后者的 1/2 左右, 生殖孔背齿大, 锚状, 阳茎端膜内具阳茎针多枚: 中部一枚树皮状, 其一端呈钩状; 另有一块长三角片及 4—5 枚长针突; 基部一枚片状, 数枚短针状。

研究用标本 海南尖峰岭 (2♂♂), 1984. III. 24, 白九维采。

分布 海南 (尖峰岭)。

鉴定 本种前翅无两条宽横带。

丛须祝蛾属 *Thamnopalpa* Gozmány, 1978

Thamnopalpa Gozmány, 1978, MP 5: 145.

Type-species: *Lecithocera argomitra* Meyrick, 1925, *Treubia*, 6: 430, by monotype.

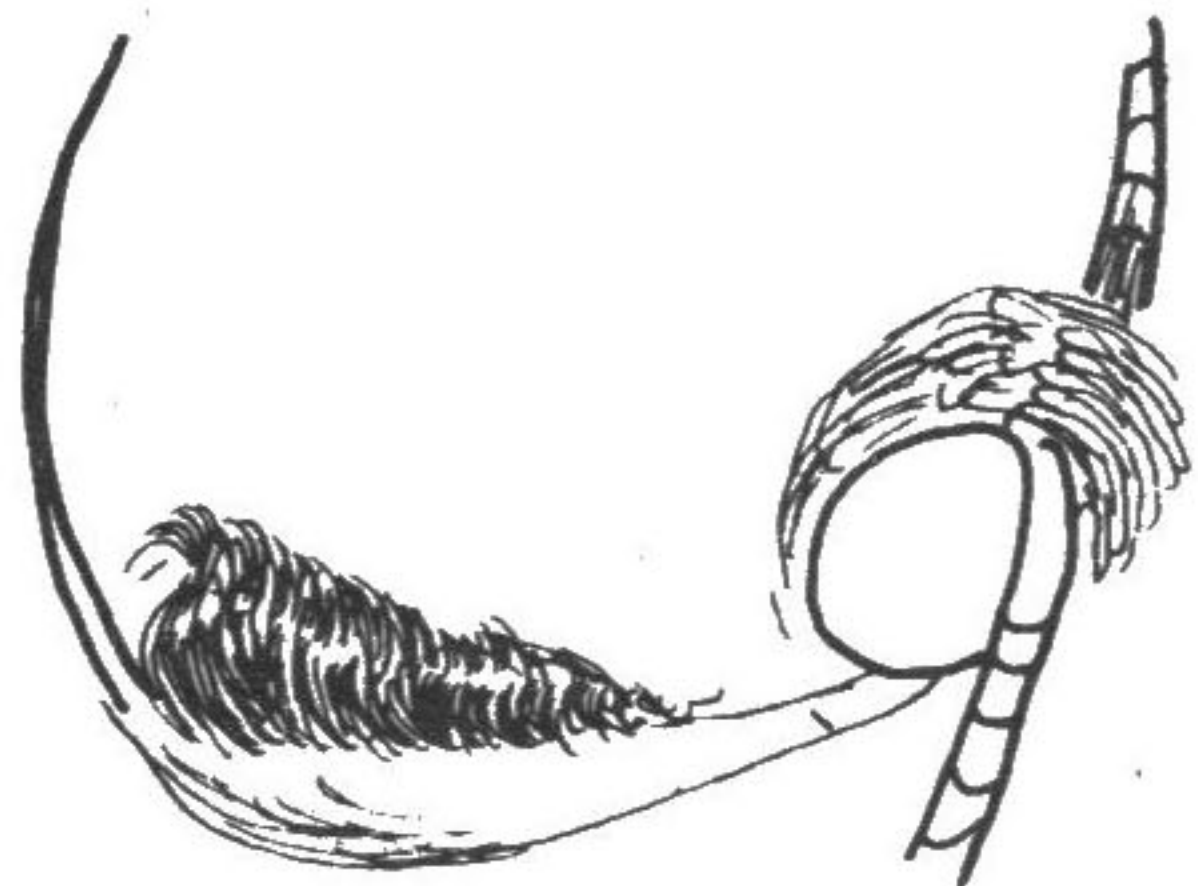


图 53 丛须祝蛾 *Thamnopalpa argomitra* (Meyrick) 的下唇须 (♂)

头圆。下唇须很长, 5—6, ♂ 中节密被紧伏的鳞片, 上缘具一丛很浓密的波形长毛 (图 53), ♀ 中节正常, 末节细针形, 末端很尖。触角细, 光滑。前翅似祝蛾属。后翅似祝蛾属, 但翅顶突出, 外缘凹入。腹部背板无刺列。

♂ **外生殖器** 爪突垫圆。颚形突似祝蛾属。抱器背钩短。抱器瓣逐渐变窄, 向上弯曲。抱器腹可折叠, 其基部附近具有味刷状的长鳞毛。阳茎端基环长, 简单。基腹弧很宽。阳茎粗而长, 模式种无明显的阳茎针。

♀ **外生殖器** 导管端片漏斗状, 囊导管较长, 囊体较小, 囊突片状有齿。

分布 中国; 印度尼西亚。

鉴定 本属下唇须的构造及抱器腹基部的味刷状长鳞毛很富特征性。

分种检索表

1. 翅展 12mm, 前翅黄褐色, 有中室斑…………… 丛须祝蛾 *Th. argomitra*
翅展 16mm, 前翅褐色, 无中室斑…………… 黄缘丛须祝蛾 *Th. paryphora*

丛须祝蛾 *Thamnopalpa argomitra* (Meyrick, 1925)

Lecithocera argomitra Meyrick, 1925, *Treubia* 6: 430.

Thamnopalpa argomitra (Meyrick), Gozmány 1978, MP 5: 145—146, fig. 87.

翅展 12mm。触角雪白色, 光滑。下唇须浅土黄色, ♂ 中节上方具浓密的冠状长毛, 灰褐色; ♀ 中节简单, 正常; 两性末节 1/1, 针形, 尖。

头部黄褐色, 颜面具一条闪光的白中线, 胸部黄褐色。前翅黄褐色, 散生有暗褐色的鳞片, 花纹暗灰褐色: 中室斑小; 中室端斑与直而模糊的臀角纹几乎相连。外缘灰褐色, 前缘在顶角前有 2—3 个斑点。缘毛灰白色, 具有两条灰基线。后翅及其缘毛浅灰色。

♂ **外生殖器** (图版 XIX—3) 爪突垫圆。颚形突窄。抱器背钩短, 几乎直。抱器瓣基部很宽, 逐渐收缩到 3/4 处, 端部 1/4 平行, 指状, 宽圆, 具很短的毛, 内缘生有 4 枚粗锥突, 抱器瓣背面具长鳞片覆盖。抱器腹长而窄, 可折叠, 末端有鬃丛, 在基角处有